


# गृह भेंट योजना पंजी कैसे बनाएं या अपडेट करें, गृह भेंट की शुरुआत

  
समेकित बाल विकास सेवाएँ

**गृहभेंट योजना**

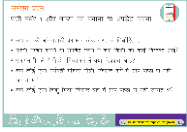
पंजी 8

	नाम	कोड
जिला		
आं.सी.डी.एच. परियोजना (सीडी)		
सेक्टर		
ग्राम / वार्ड		
आँगनवाड़ी केन्द्र		
आँगनवाड़ी कार्यकर्ता		
आँगनवाड़ी सहायिका		

महिला एवं बाल विकास मंत्रालय  
भारत सरकार, 2018

2





# समीक्षा प्रश्न: पंजी नंबर 1 और नक्शा को बनाना या अपडेट करना



बैठक में सदस्यों का स्वागत करें।

बताएं कि आज के विषय की शुरुआत करने से पहले हम पिछले माह के कार्य बिंदुओं की समीक्षा करेंगे।

कार्ड बताकर नजदीक बैठे हुए किसी भी कार्यकर्ता से सभी मुद्दे एक-एक करके पढ़ने को कहें। हर मुद्दे पर संक्षिप्त में चर्चा करें।



पूछें

आप में से कितनों ने अपने क्षेत्र का नजरी नक्शा अपडेट कर लिया है? आप में से कितनों ने सभी गर्भवती महिलाओं का एल.एम.पी. जानते हुए ई.डी.डी. निकालकर पंजी नं 1 अपडेट कर लिया?



कुछ आंगनवाड़ी कार्यकर्ताओं का सर्वे रजिस्टर जांच लें। जिनका अभी सर्वे पूर्ण ना हुआ हो उन्हें जल्द से जल्द सर्वे पूरा करने के लिये प्रोत्साहित करें



पूछें

चलिये एक-एक करके बताइये कि आपके क्षेत्र में कितने परिवार पिछड़ी जाति/जनजाति/अल्पसंख्यक समुदाय से हैं? क्या ऐसे कोई समुदाय के परिवार हैं जिनकी गर्भवती महिलाओं या शिशुओं के नाम छूट रहे हों?



ऐसे सभी परिवारों को चिन्हित कर किसी नजदीकी आंगनवाड़ी केंद्र में जोड़ने को कहें और इस कार्य में उनकी मदद करें।

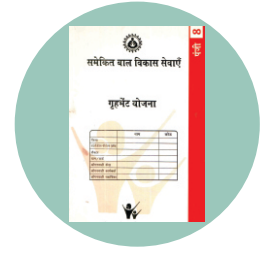


15 मिनट

M2 गृह भेंट योजना पंजी/गृह भेंट की शुरुआत 1F

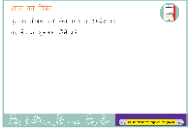
# समीक्षा प्रश्न

## पंजी नंबर 1 और नक्शा को बनाना या अपडेट करना



- क्या आपके आंगनवाड़ी का क्षेत्र ठीक तरह से निर्धारित है?
- नजरी नक्शा बनाने या अपडेट करने में क्या किसी को कोई दिक्कत आई?
- एल.एम.पी. से ई.डी.डी. निकालने में क्या दिक्कत आई?
- क्या कोई ऐसी गर्भवती महिला मिली, जिसके बारे में आप पहले से नहीं जानते थे?
- क्या कोई ऐसा शिशु मिला जिसके बारे में आप पहले से नहीं जानते थे?





# आज का विषय: गृह भेंट पंजी को कैसे अपडेट करें या बनाएं



कार्ड दिखाएं।

सभी को कहें कि आज हम गृह भेंट पंजी को अपडेट करेंगे।



पूछें

क्या आप में से कोई है जिसने आज तक गृह भेंट पंजी (रजिस्टर 8) कभी नहीं बनाई है या उपयोग नहीं किया है?



कुछ कार्यकर्ताओं की पंजी नम्बर 8 जांच लें और फिर कार्यकर्ताओं को दो ग्रुप में बंट जाने को कहें।

- ग्रुप 'ए' – में उन कार्यकर्ताओं को बिठाएं जिन्होंने अभी तक गृह भेंट पंजी बनाई ही नहीं हो – (पंजी 8 खाली हो)
- ग्रुप 'बी' – में उन कार्यकर्ताओं को बिठाएं जिन्होंने गृह भेंट पंजी बना रखी है – (कम से कम नाम लिख रखें हैं)

ग्रुप 'ए' को कार्ड 2 से कार्ड 6 का उपयोग कर डाटा ट्रांसफर शीट को बनाना सीखते हुए गृह भेंट पंजी बनाना सिखाएं। इस ग्रुप में आप को ज्यादा समय देना होगा।

ग्रुप 'बी' को कार्ड 7 का उपयोग कर गृह भेंट पंजी अपडेट करना सिखाएं।

सबसे पहले ग्रुप 'बी' को उनका कार्य समझाकर काम शुरू करने को कहें। कार्य देकर ग्रुप 'ए' के साथ चर्चा शुरू करें। अगर ग्रुप 'बी' में कुछ समझदार और अनुभवी कार्यकर्ता हो तो उनकी मदद ग्रुप 'ए' को सिखाने में लें।

कार्य पूर्ण होने के बाद अंत में दोनों ग्रुप को एक साथ लाएं और कार्ड 8 से शुरू करते हुए आगे का काम समझाएं।



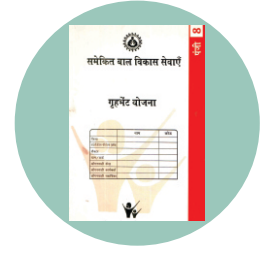
5 मिनट

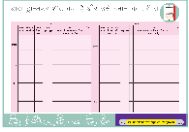
M2 गृह भेंट योजना पंजी/गृह भेंट की शुरुआत 2F

# आज का विषय

गृह भेंट योजना पंजी कैसे बनाएं या अपडेट करें

गृह भेंट की शुरुआत कैसे करें





# ग्रुप 'ए': डाटा ट्रान्सफर शीट क्या है और उसे बनाने का तरीका



कार्ड दिखाएं और सभी सहभागियों को अपना सर्वे रजिस्टर पंजी 1 और डाटा ट्रान्सफर शीट खोलने के लिए कहें। उन्हें कहें कि आज हम डाटा ट्रान्सफर शीट को बनाते हुए गृह भेंट पंजी बनाना सीखेंगे।



## पूछें

क्या सभी को इस डाटा ट्रान्सफर शीट के उद्देश्य के बारे में पता है। सभी के विचारों को सुनने के बाद उन्हें दाहिने भाग में दिए गए मुद्दों की मदद से डाटा ट्रान्सफर शीट के बारे में बताएं।



## कार्य

दाहिने भाग में दिए गए डाटा ट्रान्सफर शीट वाले बिन्दुओं का उपयोग कर कार्यकर्ताओं से डाटा ट्रान्सफर शीट बनवाएं। कोशिश करें कि सभी कार्यकर्ता अपना डेटा ट्रान्सफर शीट आप के सामने भरें। अगर समय कम हो तो सुनिश्चित करें कि हर कार्यकर्ता बैठक समाप्त होने तक अपने सर्वे पंजी से कम से कम 20 परिवारों की सारी गर्भवती महिलाओं व बच्चों के नाम डेटा ट्रान्सफर शीट में सही ढंग से उतार ले और सही ढंग से कार्य करना सीख जाए। बचा हुआ कार्य घर पर समाप्त करें।

इस कार्य में अधिक मार्गदर्शन हेतु प्रोग्राम के प्रबंधन सूचना प्रणाली की मार्गदर्शिकाओं का प्रयोग करें।

## डाटा ट्रान्सफर शीट का क्या उद्देश्य है?

डाटा ट्रान्सफर शीट जन्म तिथि या अनुमानित जन्म तिथि के अनुसार बच्चों और गर्भवती महिलाओं के नामों को गृह भेंट योजना व अन्य पंजीयों में सही क्रम में लिखने में मदद करता है। यह ऐसा कार्य है जिसे हमने पंजी सही तरीके से कर लिया तो किसी भी सेवा रजिस्टर में हमें बार-बार नामों को ढूँढने में कम समय लगेगा। यही नहीं एक बार ऐसा कर लेने से हर महीने उसी क्रम में किसी भी नई गर्भवती या नये जन्मे बच्चों का नाम जोड़ने में भी आसानी होगी। यह सब करने में डाटा ट्रान्सफर शीट बहुत मददगार टूल है।

**कार्य:** अपडेट किए गए परिवार विवरण पंजी से डेटा ट्रान्सफर शीट में गर्भवती महिलाओं व बच्चों के नाम उतारने का तरीका

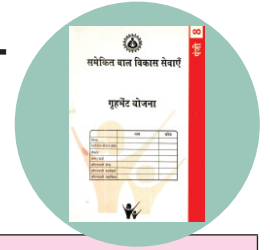
- पंजी नम्बर 1 की शुरुआत से हर परिवार के सदस्यों की सूची में गर्भवती महिलाओं और एक साल से छोटे बच्चों को ढूँढ लें।
- एक साल तक का बच्चा मिले तब बच्चे का नाम उसकी जन्म तिथि के अनुसार डाटा ट्रान्सफर शीट के उसी साल और माह के खाने में लिख लें। साथ ही साथ उसकी परिवार संख्या, परिवार में क्रम संख्या और लिंग भी लिख लें।
- कोई गर्भवती महिला का नाम मिले तब उसकी अनुमानित प्रसव की तिथि के अनुसार डाटा ट्रान्सफर शीट के उसी साल व माह के खाने में उसका नाम लिख लें। साथ ही साथ उसकी परिवार संख्या व परिवार में क्रम संख्या भी लिख लें।
- इस प्रकार हर परिवार में से गर्भवती महिलाओं व एक साल से छोटे बच्चों को ढूँढ कर उनके नाम डेटा ट्रान्सफर शीट में सही खाने में उतार लें। सुनिश्चित करें कि कोई महिला या बच्चा छूट नहीं जाए।



45 मिनट

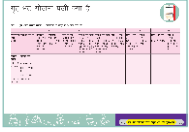
M2 गृह भेंट योजना पंजी/गृह भेंट की शुरुआत 3F

# डाटा ट्रान्सफर शीट क्या है और उसे बनाने का तरीका



2017								2018							
	परिवार संख्या	परिवार में क्रम संख्या	जन्म तिथि/ EDD	उम्र		नाम (6 माह से कम उम्र के बच्चों की माता का नाम भी लिखें)	लिंग		परिवार संख्या	परिवार में क्रम संख्या	जन्म तिथि/ EDD	उम्र		नाम 6 माह से कम उम्र के बच्चों की माता का नाम भी लिखें)	लिंग
				वर्ष	माह							वर्ष	माह		
जनवरी								जनवरी							
फरवरी								फरवरी							
मार्च								मार्च							
अप्रैल								अप्रैल							





## ग्रुप ए: गृह भेंट योजना पंजी क्या है?



कार्ड दिखाएं और सभी सहभागियों को अपनी गृह भेंट योजना पंजी खोलने के लिए कहें।

गृह भेंट योजना पंजी का उद्देश्य समझाने के लिए दाहिने भाग में दिए गए बिन्दुओं का उपयोग करें।

दाहिने भाग में दिए गए बिन्दुओं का उपयोग कर गृह भेंट योजना पंजी के हर कॉलम, हर हिस्से के बारे में विस्तार से समझाएं।

सबको बताएं कि अब हम सभी महिलाओं और बच्चों के नाम डाटा ट्रांसफर शीट से इस गृह भेंट योजना पंजी में लिखेंगे और गृह भेंट योजना पंजी का प्रयोग करना सीखेंगे।

### गृह भेंट योजना पंजी का क्या उद्देश्य है

यह अत्यंत जरूरी है कि सही समय पर परिवार को सही सलाह मिले। इससे परिवार अपने स्वास्थ्य को लेकर सही निर्णय एवं तैयारियां कर सकेंगे। यह सब करने के लिये हमारे पास एक सही योजना होनी चाहिये जिससे हमें पता चले कि किस परिवार को कब मिलना है, या किस परिवार को कब मिल चुके हैं और किस परिवार को किस प्रकार की सहायता की जरूरत है। इसके लिये विभाग से हमें गृह भेंट योजना पंजी दी गयी है।

### रजिस्टर की संरचना

- सीधी कतारें माताओं और बच्चों के लिए है।
- खड़ी कतारें गर्भ के विभिन्न समय और बच्चे के पहले दो साल तक के लिए है (समझने के लिए खड़ी कतारों में लिखे विवरण को पढ़ें)।
- इस तरह से सीधी कतार में आप एक महिला को उसके गर्भवती होने से लेकर उसके बच्चे के दो साल के होने तक देख सकते हैं। कॉलम 1 और 2 माता और बच्चे की क्रम संख्या और उनका नाम लिखने के लिए है। कॉलम 2 में महिला की ई.डी.डी. और प्रसव की तिथि भी लिखनी है।
- हर पन्ने पर छः सीधी कतारे हैं। इसका मतलब है कि हर पन्ने पर छः महिला-बच्चों को दो साल तक देख सकते हैं।
- हर सीधी कतार में कुछ खाने बने हुए हैं जिसमें भी कुछ लिखना होता है जिसके बारे में हम आप को आगे बताएंगें।
- हर खाने के ऊपरी हिस्से में माह का नाम भी लिखना होता है, इसके बारे में हम आप को आगे बताएंगें।

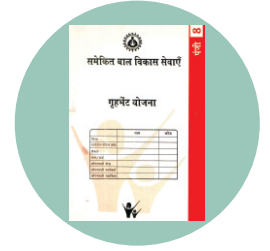


10 मिनट

M2 गृह भेंट योजना पंजी / गृह भेंट की शुरुआत 4F



# गृह भेंट योजना पंजी क्या है



खंड 1 : गृह भ्रमण योजना रिकॉर्ड – गर्भावस्था से शिशु के 24 माह होने तक

1	2	3	4	5	6	7	8	9	10	11	12
परिवार एवं व्यक्ति का क्रमांक	माता एवं बच्चे का नाम	गर्भावस्था 4-6 माह तक (कितने भी सम्पर्क पर्याप्त है-कम से कम दो बार)	गर्भावस्था 7-9 माह तक (कम से कम 2 गृह भ्रमण)	प्रसव के दिन (प्रसव के समय उपस्थिति या प्रसव के बाद जल्द से जल्द गृह भ्रमण)	जन्म के बाद पहला सप्ताह 1-7 दिन (कम से कम 2 गृह भ्रमण 2 से ज्यादा गृह भ्रमण यदि शिशु का जन्म वजन से कम हो)	जन्म के बाद पहला माह 8-30 दिन (कम से कम 3 गृह भ्रमण ज्यादा गृह भ्रमण यदि शिशु का जन्म वजन कम हो)	शिशु 1-5 माह तक (कितने भी सम्पर्क पर्याप्त है हो सके तो दो से तीन बार)	शिशु 6-माह तक (हर माह 1 गृह भ्रमण यदि आवश्यक हो तो अधिक बार)	शिशु 9-11 माह तक (1-2 गृह भ्रमण)	शिशु 9-17 माह तक (1-2 गृह भ्रमण)	शिशु 18-24 माह तक (कितनी भी सम्पर्क पर्याप्त है- दो से तीन बार)
परिवार संख्या	कैलेन्डर माह										
परिवार में क्रम संख्या	माता का नाम										
	प्रसव की संभावित तिथि										
	प्रसव की तिथि										
परिवार में क्रम संख्या	बच्चे का नाम										





## ग्रुप 'ए': डाटा ट्रान्सफर शीट से गृह भेंट योजना पंजी में नाम लिखना



सबको बताएं कि अब हम गृह भेंट योजना पंजी में सभी माताओं और बच्चों के नाम डाटा ट्रान्सफर शीट का उपयोग करते हुए डालना सीखेंगे।

दाहिने भाग में दिए बिन्दुओं का उपयोग कर सबको गृह भेंट पंजी में नाम भरना सिखाएं।



### कार्य

सभी कार्यकर्ता से कहें कि अपने डाटा ट्रान्सफर शीट में से सारे बच्चों और महिलाओं के नाम व अन्य विवरण गृह भेंट पंजी में उतारें। इस कार्य के लिये पर्याप्त समय दें। जिन कार्यकर्ताओं को यह कार्य करने में दिक्कत आ रही हो, उन्हें मदद करें। जिनका काम बहुत धीमा हो, उनसे भी कम से कम 3-5 बच्चों के नाम उतारने को कहें और बचा हुआ काम घर जाकर पूरा करने को कहें।

इस कार्य में अधिक मार्गदर्शन हेतु प्रोग्राम के प्रबंधन सूचना प्रणाली की मार्गदर्शिकाओं का प्रयोग करें।

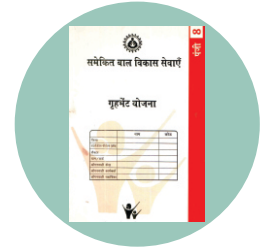
1. डाटा ट्रान्सफर शीट में सबसे बड़े बच्चे का नाम ढूंढें और उसका नाम सबसे पहले गृह भेंट योजना पंजी के पहले पन्ने पर कॉलम 2 में लिखें।
2. उसी कॉलम में बच्चे की जन्म की तारीख (प्रसव की तारीख) लिखें।
3. बच्चे के घर की संख्या भी पहले कॉलम में लिखें।
4. अब डाटा ट्रान्सफर शीट में उस बच्चे के बाद वाले (उससे छोटे) बच्चे का नाम ढूंढें और उसका नाम और बाकी जानकारी उसके बाद वाली पंक्ति में उसी तरह से लिखें।
5. उसी तरह से सब बच्चों का नाम डाटा ट्रान्सफर शीट से गृह भेंट योजना पंजी के पन्नों में लिख लें जिस क्रम में वह डाटा ट्रान्सफर शीट में लिखे हुए हैं। सुनिश्चित करें कि आपकी सूची में आखिरी बच्चा सबसे छोटा होना चाहिए, जिसका जन्म हाल ही में हुआ हो।
6. अब डाटा ट्रान्सफर शीट में से उस गर्भवती का नाम ढूंढें जिसकी डिलिवरी बस होने ही वाली हो। इस महिला का नाम ई.डी.डी./एल.एम.पी. (प्रसव की संभावित तिथि) सबसे छोटे बच्चे के नाम के बाद कॉलम 2 में लिखें।
7. इसी तरह अब सभी गर्भवती महिलाओं का नाम डाटा ट्रान्सफर शीट से गृह भेंट योजना पंजी के पन्नों में लिख लें जिस क्रम में व डाटा ट्रान्सफर शीट में लिखे हुए हैं।



45 मिनट

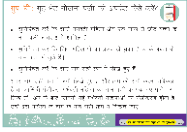
M2 गृह भेंट योजना पंजी/गृह भेंट की शुरुआत 5F

# माताओं और बच्चों के नाम गृह भेंट योजना पंजी में लिखना



1	2	3	4	5
परिवार एवं व्यक्ति का क्रमांक	माता एवं बच्चे का नाम	गर्भावस्था 4-6 माह तक (कितने भी सम्पर्क पर्याप्त हैं - कम से कम दो बार)	गर्भावस्था 7-9 माह तक (कम से कम 2 गृह भ्रमण)	प्रसव के दिन (प्रसव के समय उपस्थिति या प्रसव के बाद जल्द-से-जल्द गृह भ्रमण)
परिवार संख्या	कैलेन्डर माह			
परिवार में क्रम संख्या	माता का नाम			
	प्रसव की संभावित तिथि			
	प्रसव की तिथि			
	बच्चे का नाम			
परिवार संख्या	कैलेन्डर माह			
परिवार में क्रम संख्या	माता का नाम			
	प्रसव की संभावित तिथि			
	प्रसव की तिथि			
	बच्चे का नाम			
परिवार संख्या	कैलेन्डर माह			
परिवार में क्रम संख्या	माता का नाम			
	प्रसव की संभावित तिथि			
	प्रसव की तिथि			
	बच्चे का नाम			





# ग्रुप 'बी': गृह भेंट योजना पंजी को अपडेट कैसे करें?



कार्ड दिखाएं और सभी कार्यकर्ताओं को अपनी गृह भेंट योजना पंजी खोलने के लिए कहें।

निम्न सवालों की मदद से उनसे पूछें कि उनकी गृह भेंट पंजी सही तरीके से भरी है या नहीं



1. क्या सारी गर्भवती महिलाएं व एक साल से छोटे बच्चे पंजी में शामिल हैं। इस बात को सुनिश्चित करने के लिये कार्यकर्ताओं से कहें कि अपनी गर्भावस्था पंजी (नम्बर 5), टीकाकरण पंजी (नम्बर 6) व अभी अपडेट की गई परिवार विवरण पंजी (नम्बर 1) जांच लें। इन पंजियों में से जो नई महिलाएं या बच्चे मिलते हैं उन्हें पंजी 8 में शामिल कर लें।
2. क्या सभी नाम सही क्रम में लिखे हैं?
  - क्या पंजी में लिखा हुआ पहले बच्चे का नाम वही है जो पंजी के बच्चों में से उम्र में सब से बड़ा हो?
  - क्या पंजी में लिखा हुआ आखिरी नाम उसी महिला का है जिसका आपने सबसे आखिरी में पंजीयन किया था?



अगर सारे नाम लिखे हुए हैं मगर सही क्रम में नहीं हैं तो बताएं कि अब के बाद सभी महिलाओं और बच्चों के नाम सही क्रम में बनाना होगा। इस हेतु पंजी के नए पृष्ठ पर आखिरी में पंजीकरण किए हुए गर्भवती महिला का नाम लिख लें। आज के बाद जितनी भी नई गर्भवती महिलाओं का पंजीकरण होता है उनके नाम इस महिला के बाद सही क्रम में जोड़ते जाएं। जैसे जैसे इन महिलाओं का प्रसव हो जाता है, उनके बच्चों के नाम भी जोड़ते जाएं? फिलहाल में गलत क्रम में लिखे हुए नामों को सुधारने का प्रयास नहीं करें।



3. जिन महिलाओं का प्रसव हो चुका है, क्या उनके बच्चों के नाम पंजी में दर्ज किए हैं?  
अगर बच्चों के नाम नहीं लिखे गए हो तो कार्यकर्ताओं को बताएं कि बच्चों के नाम किस तरह से जोड़ने हैं। यह भी बताएं कि अब इन बच्चों की भी गृह भेंट करनी है।



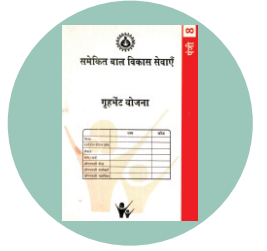
जिन कार्यकर्ताओं की गृह भेंट योजना पंजी सही ढंग से बनी हो और कार्यकर्ता उसे अपडेट करना जानती हो, वैसी कार्यकर्ताओं को ग्रुप 'ए' को सिखाने में मदद करने को कहें।



45 मिनट

M2 गृह भेंट योजना पंजी/गृह भेंट की शुरुआत 6F

# ग्रुप 'बी': गृह भेंट योजना पंजी को अपडेट कैसे करें?



- सुनिश्चित करें कि सारी गर्भवती महिला और एक साल से छोटे बच्चों के नाम पंजी नम्बर 8 में शामिल हैं।
- सुनिश्चित करें कि जिन महिलाओं का प्रसव हो चुका है उनके बच्चों के नाम पंजी में जुड़े हैं।
- सुनिश्चित करें कि सारे नाम सही क्रम में लिखे हुए हैं।

अगर नाम सही क्रम में नहीं लिखे हुए हैं और क्रम को सही करना मुश्किल है तो आखिरी पंजीकृत गर्भवती महिला का नाम पंजी के एक नए पन्ने पर लिख लें। अब के बाद जितनी नई गर्भवती महिलाओं का पंजीकरण होता है, उन्हें इस महिला के नाम के बाद सही क्रम में लिखते जाएं।





# गृह भेंट की योजना बनाने के लिए गृह भेंट योजना पंजी का उपयोग कैसे करें: गर्भवती महिला



**समूह (ग्रुप) 'ए' और समूह (ग्रुप) 'बी' का कार्य संपूर्ण होने पर दोनों समूह को एक साथ बैठाएं।**



**सब को बताएं:** 'आज किसके यहां गृह भेंट करनी है यह समझने के लिए सबसे पहले हमें महिला के गर्भ के माह और बच्चे की उम्र का पता होना जरूरी होता है।'

**पूछें:** क्या आप जानती हैं कि गृह भेंट पंजी में किस-किस गर्भवती महिला का 8वां महीना चल रहा है?

क्या आप जानती हैं कि गृह भेंट पंजी में कौन-कौन से बच्चे कब 7 महीने के हो जाएंगे?

अगर मैं आपसे कहूँ कि आपको कल उन बच्चों के यहां गृह भेंट करनी है जो कि अभी 3 माह के हैं तो आप उन्हें कैसे ढूंढोगे?'

**सब को बताएं:** 'किसी भी बच्चे की उम्र और किसी भी गर्भवती महिला का गर्भ का माह कभी भी जानने को हम हमारे लिए आसान कर देते हैं। इसके लिए हम सबसे पहले हर बच्चे और माता के लिए कतार में कैलेंडर माह वाली जगह को भरेंगे।'



**दाहिने भाग में दिए गए बिन्दुओं का उपयोग कर सभी को कैलेंडर माह वाली कतार को भरना सिखाएं। कार्ड को दिखाकर उदाहरण देते हुए समझाएं।**

**अगले कार्ड (कार्ड 3) को दिखाकर बच्चे के लिए 'कैलेंडर माह' को भरने का तरीका समझाएं।**

**कार्य:** गृह भ्रमण पंजी में लिखे हुए सभी गर्भवती महिलाओं के लिये कॉलम 3 और 4 के कैलेंडर माह के खाने भर लेने को कहें। बैठक में सुनिश्चित करें की हर कार्यकर्ता कम से कम 3-4 महिलाओं के लिये भर लें और भरना सीख लें। बचा हुआ काम घर पर पूर्ण कर लें।

गर्भवती महिला के लिए 'कैलेंडर माह' के खानों को भरने का तरीका

(स्पष्ट करें कि 'कैलेंडर माह' का मतलब है अंग्रेजी कैलेंडर के माह, जैसे जनवरी, फरवरी, मार्च इत्यादि)

1. गर्भवती महिला के लिए हमें कॉलम 3 और 4 के खानों में 'कैलेंडर माह' भरना होगा। कॉलम 3 दूसरी तिमाही (4-6 माह) के लिए है और कॉलम 4 तीसरी तिमाही (7-9 माह) के लिए है।
2. ई.डी.डी. देखकर प्रसव का संभावित महीना निकालें। यह उसका 9वां महिना है।

**उदाहरण:** रमा देवी की ई.डी.डी. 23 अप्रैल 2017 है। उसका यह 9वां महिना है।

3. आठवां और सातवां महिना निकालें।

**उदाहरण:** रमा देवी का अगर 9वां महीना अप्रैल है, तो 8वां महीना मार्च और 7वां महीना फरवरी होगा।

5. इस महिला के लिए कॉलम 4 में यह 3 महिनों का नाम 'कैलेंडर माह' में लिख लें। इन महिनों में वह महिला अपनी तीसरी तिमाही में होगी।

**उदाहरण:** रमा देवी के कॉलम 4 के 'कैलेंडर माह' के खाने में लिखें 'फरवरी, मार्च, अप्रैल' या 'फरवरी-अप्रैल'।

अब पीछे से गिनते हुए और तीन महिनों के नाम कॉलम 3 में लिखें। इन महिनों में वह महिला अपनी दूसरी तिमाही में होगी।

**उदाहरण:** रमा देवी, के कॉलम 3 में 'कैलेंडर माह' के खाने में लिखें 'नवम्बर, डिसेम्बर, जनवरी' (या, जगह बचाने हेतु 'नवंबर-जनवरी')।

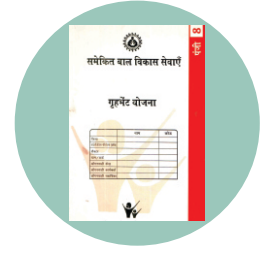
अब आपको अगर इस महिला के यहां तीसरी या दूसरी तिमाही में गृह भेंट करने के लिए कहें तो आपको पता चलेगा कि आपको इस महिला को किस माह में गृह भेंट करनी है।

आप हर गर्भवती महिला के रजिस्ट्रेशन करते समय या उसका एल.एम.पी. और ई.डी.डी. पता चलते ही इसको 'कैलेंडर माह' के कॉलम 3 और 4 में भर सकते हैं।



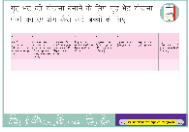
20 मिनट

# गृह भेंट की योजना बनाने के लिए गृह भेंट योजना पंजी का उपयोग कैसे करें: गर्भवती महिला



परिवार एवं व्यक्ति का क्रमांक	माता एवं बच्चे का नाम	गर्भावस्था 4-6 माह तक (कितने भी सम्पर्क पर्याप्त हैं - कम से कम दो बार)	गर्भावस्था 7-9 माह तक (कम से कम 2 गृहभ्रमण)	प्रसव के दिन (प्रसव के समय उपस्थिति या प्रसव के बाद जल्द-से-जल्द गृह भ्रमण)
परिवार संख्या	कैलेन्डर माह			
परिवार में क्रम संख्या	माता का नाम			
	प्रसव की संभावित तिथि			
	प्रसव की तिथि			
	बच्चे का नाम			
परिवार संख्या	कैलेन्डर माह			
परिवार में क्रम संख्या	माता का नाम			
	प्रसव की संभावित तिथि			
	प्रसव की तिथि			
	बच्चे का नाम			





# गृह भेंट की योजना बनाने के लिए गृह भेंट योजना पंजी का उपयोग कैसे करें: बच्चों के लिए



दाहिने भाग में लिखे बिन्दुओं का उपयोग कर बच्चे के लिए 'कैलेन्डर माह' को भरने का तरीका समझाएं। जिन कार्यकर्ताओं ने यह भर रखा है उन्हें यह सुनकर अपनी गलतियां सुधारने के लिए कहें और सभी को मदद करने के लिए कहें।

## कार्य

गृह भ्रमण पंजी में लिखे हुए सभी बच्चों के लिये कॉलम 5 और उससे आगे वाले कॉलम के कैलेन्डर माह के खाने भर लेने को कहें। बैठक में सुनिश्चित करें कि हर कार्यकर्ता कम से कम 3-4 बच्चों के लिये भर लें और भरना सीख लें। बचा हुआ काम घर पर पूर्ण कर लें।

इस कार्य में अधिक मार्गदर्शन हेतु प्रोग्राम के प्रबंधन सूचना प्रणाली की मार्गदर्शिकाओं का प्रयोग करें।

बच्चों के लिए 'कैलेन्डर माह' वाले खानों को भरने का तरीका

1. हमें हर बच्चे के लिये कॉलम 5 से लेकर सारे कॉलम में 'कैलेन्डर माह' के खाने भरने होंगे क्योंकि ये प्रसव या जन्म के बाद के लिए है। ये प्रसव के बाद ही भरे जा सकते हैं।

2. जन्म तिथि के दिनांक को कॉलम 5 के 'कैलेन्डर माह' वाले खाने में लिखें।

**उदाहरण:** अगर राजू 12 अक्टूबर 2017 को जन्मा है तो कॉलम 5 के कैलेन्डर माह के खाने में लिखें '12.10.2017'।

3. अब आगे के 6 दिनों को गिनते हुए कॉलम 6 के 'कैलेन्डर माह' के खाने में लिखें। ये हुए जन्म के बाद के पहले सप्ताह के दिनांक।

**उदाहरण:** राजू के लिए यह तारीख होगी '13 से 18 अक्टूबर' या '13/10-18/10'

4. अब आगे बच्चे के 1 माह पूर्ण होने तक गिनते हुए कॉलम 7 में दिनांक लिखें।

**उदाहरण:** राजू के लिए ये दिनांक होंगे '19 अक्टूबर-11 नवंबर'

5. अब आगे जब तक बच्चा 6 माह का नहीं होता माह गिनते हुए कॉलम 8 में 'कैलेन्डर माह' के खाने में माह के नाम लिख लें।

**उदाहरण:** राजू के लिए ये महीने होंगे 'नवंबर-दिसंबर-जनवरी-फरवरी-मार्च' या 'नवंबर से मार्च' और इसी तरह आगे भी सभी कॉलम में लिखें जब तक कि सारे कॉलम भर नहीं जाते। अब अगर आपको इस बच्चे के यहां गृह भेंट करनी है तो आप को पता चलेगा कि आप को इस बच्चे को किस दिन या किस माह में गृह भेंट करनी है।

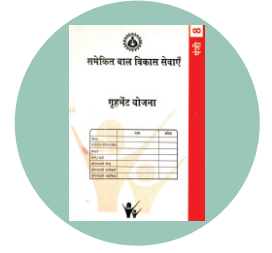
आप हर बच्चे के जन्म के बाद उस बच्चे के 'कैलेन्डर माह' के खानों में भरते हुए अपनी योजना बना सकते हैं।



30 मिनट

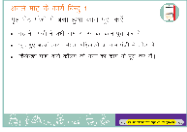


# गृह भेंट की योजना बनाने के लिए गृह भेंट योजना पंजी का उपयोग कैसे करें: बच्चों के लिए



5	6	7	8	9	10	11	12
प्रसव के दिन (प्रसव के समय उपस्थिति या प्रसव के बाद जल्द से जल्द गृह भ्रमण)	जन्म के बाद पहला सप्ताह 1-7 दिन (कम से कम 2 गृह भ्रमण 2 से ज्यादा गृह भ्रमण यदि शिशु का जन्म वजन से कम हो)	जन्म के 8-30 दिन (कम से कम 3 गृह भ्रमण ज्यादा गृह भ्रमण यदि शिशु का जन्म वजन कम हो)	शिशु 1-5 माह तक (कितने भी सम्पर्क पर्याप्त हैं- हो सके तो दो से तीन बार)	शिशु 6-8 माह तक (हर माह 1 गृह भ्रमण यदि आवश्यक हो तो अधिक बार)	शिशु 9-11 माह तक (1-2 गृह भ्रमण)	शिशु 12-17 माह तक (1-2 गृह भ्रमण)	शिशु 18-24 माह तक (कितनी भी सम्पर्क पर्याप्त हैं- दो से तीन बार)





# अगले माह के कार्य बिन्दु 1

## गृह भेंट पंजी में बचा हुआ काम पूरा करें



कार्ड दिखाकर सबको कहें कि गृह भेंट पंजी में बचा हुआ कार्य पूरा कर लें जिससे कि पंजी का इस्तेमाल गृह भेंट के लिए किया जा सके।  
कार्य बिंदुओं की स्पष्टता करें



- ग्रुप 'ए' की सभी कार्यकर्ता डाटा ट्रान्सफर शीट से सभी 1 साल तक के बच्चों के नाम और सभी गर्भवती महिलाओं के नाम जो कि अभी गर्भवती है गृह भेंट पंजी में लिखने का काम पूरा कर लें।
- ग्रुप 'बी' भी अपने क्षेत्र के छोटे हुए बच्चों और गर्भवती महिलाओं का नाम गृह भेंट पंजी में लिखने का काम पूरा कर लें।
- सभी बच्चों और गर्भवती महिलाओं की तारीखें निकालकर 'कैलेन्डर माह' वाले कॉलम को भरने का काम भी पूरा कर लें।



बताएं कि उन्हें यह गृह भेंट पंजी हर महीने अपने साथ बैठक में लेकर आनी होगी।

बताएं कि जब आप अगले माह उनके क्षेत्र में भ्रमण के लिए जाएंगी तो उनकी गृह भेंट पंजी की जांच करेंगी और अगले माह की मासिक बैठक में भी उसकी जांच करेंगी।

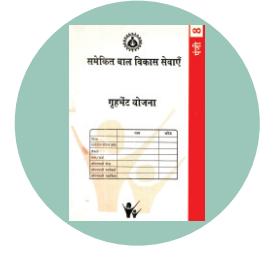


5 मिनट

M2 गृह भेंट योजना पंजी/गृह भेंट की शुरुआत 9F

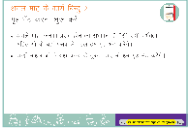
# अगले माह के कार्य बिन्दु 1

## गृह भेंट पंजी में बचा हुआ काम पूरा करें



- गृह भेंट पंजी में सभी नाम उतारने का काम पूरा कर लें।
- छूटे हुए बच्चों और गर्भवती महिलाओं के नाम पंजी में जोड़ लें।
- 'कैलेन्डर माह' वाले कॉलम को भरने का काम भी पूरा कर लें।





# अगले माह के कार्य बिन्दु 2

## गृह भेंट करना शुरू करें



सबको बताएं कि अब हम रोजाना गृह भेंट करना शुरू करेंगे।



कार्ड दिखाकर हर मुद्दा समझाएं

इस माह शुरूआत करने के लिए हम उन सभी गर्भवती महिलाओं के यहां गृह भेंट शुरू करेंगे जिनका प्रसव इस माह होने वाला है। हम इनके यहां जल्द से जल्द गृह भेंट करेंगे क्योंकि हमें सही से पता नहीं है कि उनका प्रसव कब होगा।

**पूछें**

आपके क्षेत्र में ऐसी कितनी महिलाएं हो सकती हैं। बताएं कि ज्यादातर कार्यकर्ता के क्षेत्र में ऐसी ज्यादा से ज्यादा 2 या 3 महिलाएं हो सकती हैं।

**बताएं**

फिर, हम इनके यहां प्रसव के तुरन्त बाद भी एक बार और गृह भेंट करेंगे— हो सके तो प्रसव के दिन ही करेंगे।

हम गृह भेंट के दौरान परिवारों से बात करेंगे और उनके यहां स्थिति के बारे में जानने की कोशिश करेंगे। फिर अगले माह की बैठक में हम अपने गृह भेंट के अनुभवों के बारे में चर्चा करेंगे।

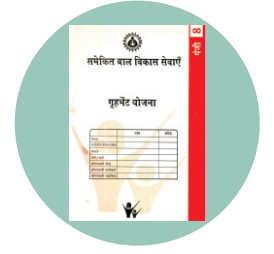


5 मिनट

M2 गृह भेंट योजना पंजी/गृह भेंट की शुरूआत 10F

# अगले माह के कार्य बिन्दु 2

## गृह भेंट करना शुरू करें



- अगले माह जिनका प्रसव होने की संभावना है वैसी सभी गर्भवती महिलाओं के यहां प्रसव से पहले हम गृह भेंट करेंगे।
- उन्हीं महिलाओं के यहां प्रसव के तुरन्त बाद भी हम गृह भेंट करेंगे।



- 1 यह मासिक बैठक क्यों?
- 2 गृह भेंट योजना पंजी कैसे बनाएं या अपडेट करें, गृह भेंट की शुरुआत
- 3 आंगनवाड़ी केन्द्र पर आयोजित समुदायिक कार्यक्रम की योजना एवं आयोजन
- 4 नवजात शिशुओं में स्तनपान का अवलोकन - क्यों और कैसे?
- 5 कमजोर नवजात शिशु की पहचान और देखभाल
- 6 ऊपरी आहार - भोजन में विविधता
- 7 महिलाओं में एनीमिया की रोकथाम
- 8 शिशुओं में शारीरिक वृद्धि का आकलन
- 9 समय के साथ ऊपरी आहार में सुधार और वृद्धि
- 10 केवल स्तनपान सुनिश्चित करना
- 11 कमजोर नवजात शिशु की देखभाल - आखिर कितने कमजोर बच्चे हम से छूटे रहे हैं?
- 12 हम ऊपरी आहार की शुरुआत समय से कैसे सुनिश्चित करें?
- 13 गंभीर दुबलेपन को कैसे पहचाने एवं रोकें?
- 14 बीमारी के दौरान शिशु का आहार
- 15 स्तनपान संबंधित समस्याओं में माता को सहयोग
- 16 कंगारू मदर केयर की मदद से कमजोर शिशु की देखभाल कैसे करें?
- 17 बीमार नवजात शिशु की पहचान एवं रेफरल सेवा
- 18 कुपोषण और मृत्यु से बचने के लिए बीमारियों से बचाव
- 19 बच्चों और किशोरियों में खून की कमी/एनीमिया की रोकथाम
- 20 प्रसव पूर्व तैयारी - अस्पताल और घर पर होने वाले प्रसव के लिए
- 21 गर्भावस्था के दौरान तैयारी - नवजात शिशु की देखभाल और परिवार नियोजन

